

ООО «Научно-производственная фирма «АрхГео»»  
443020, г.Самара, ул.Садовая, д. 100/87, оф. 1, тел.8-(846) 332-67-51

УТВЕРЖДАЮ:  
Директор Общества с  
ограниченной ответственностью  
«Научно-производственная  
фирма «АрхГео»  
Фефелов В. М.

«25» ноября 2015 г.

### А К Т

**государственной историко-культурной экспертизы  
документации, содержащей результаты исследований, в соответствии с  
которыми определяется наличие или отсутствие объектов, обладающих  
признаками объекта культурного наследия, на земельном участке, под-  
лежащем воздействию земляных, строительных, мелиоративных,  
хозяйственных работ, отводимом под объект: «РВСП - 5000 № 1 ЛПДС  
«Бавлы». Бугурусланское РНУ. Строительство» на территории муници-  
пального района Бавлинский Республики Татарстан**

г. Самара

25 ноября 2015 г.

Настоящий акт государственной историко-культурной экспертизы со-  
ставлен в соответствии с требованиями Федерального закона от 25.06.2002  
№ 73-ФЗ «Об объектах культурного наследия (памятниках истории и куль-  
туры) народов Российской Федерации» (далее - Федеральный закон № 73-  
ФЗ), Положения о государственной историко-культурной экспертизе, утвер-  
ждённого постановлением Правительства Российской Федерации от  
15.07.2009 № 569 с изменениями от 9 июня 2015 г. № 569.

Экспертиза проводится на основании Договора № 76 от 12.10.2015 г., заклю-  
ченного между ООО «НПФ «АрхГео» и АО «Транснефть-Приволга».



Н.В. Лебедева

Дата начала проведения экспертизы	20.11.2015 г.
Дата окончания проведения экспертизы	25.11.2015 г.
Место проведения экспертизы	г. Самара
Заказчик экспертизы	АО «Транснефть-Приволга»
Полное и сокращенное наименование экспертной организации	Общество с ограниченной ответственностью «Научно-производственная фирма «АрхГео» (ООО «НПФ «АрхГео»)
Местонахождение	443020, г. Самара, ул. Садовая, д. 100/87, оф. 1 тел. (8-846) 332-67-51
Идентификационный номер налогоплательщика	ИНН 6317050611/ КПП 631701001
Исполнитель экспертизы	Лебедева Надежда Викторовна
Сведения об эксперте:	
Фамилия, имя и отчество	Лебедева Надежда Викторовна
Образование	высшее, Куйбышевский государственный университет, аспирантура по специальности «археология» в Самарском государственном педагогическом университете
Специальность	историк, диплом ЖВ № 858222, археолог. удостоверение № 410
Учёная степень (звание)	нет
Стаж работы	31 год
Место работы, должность	ООО НПФ «АрхГео», ведущий научный сотрудник, аттестованный эксперт МК РФ
Реквизиты аттестации эксперта	приказ Министерства культуры Российской Федерации от 21.03.2014 № 478 (земельные участки, подлежащие хозяйственному освоению; документы, обосновывающие включение объектов археологического наследия в единый государственный реестр объектов культурного наследия (памятников истории и культуры) народов Российской Федерации)

Эксперт предупрежден об ответственности за достоверность сведений, изложенных в заключение экспертизы в соответствии с Положением о государственной историко-культурной экспертизе, утвержденным постановлением Правительства Российской Федерации от 15 июля 2009 г. № 569, п. 19-д и

*Лебедева*

Н.В. Лебедева

Постановлением Правительства Российской Федерации «О внесении изменений в Положение о государственной историко-культурной экспертизе» от 09.06.2015 г. № 569.

**Объект экспертизы:**

- документация, содержащая результаты исследований, в соответствии с которыми определяется наличие или отсутствие объектов, обладающих признаками объекта культурного наследия, на земельном участке с кадастровым номером: 16:55:010403:47, подлежащем воздействию земляных, строительных, мелиоративных, хозяйственных работ, отводимом под хозяйственное освоение под объект: «РВСП - 5000 № 1 ЛПДС «Бавлы». Бугурусланское РНУ. Строительство» на территории муниципального района Бавлинский Республики Татарстан, при отсутствии у органа охраны объектов культурного наследия данных об отсутствии на указанном земельном участке объектов культурного наследия включенных в реестр, выявленных объектов культурного наследия либо объектов, обладающих признаками объекта культурного наследия (далее – Земельный участок);

**Цель экспертизы:**

- определение наличия или отсутствия объектов культурного наследия, включенных в реестр, выявленных объектов культурного наследия либо объектов, обладающих признаками объекта культурного наследия, на земельном участке, землях лесного фонда либо в границах водных объектов или их частей, подлежащих воздействию земляных, строительных, мелиоративных, хозяйственных работ, указанных в статье 30 Федерального закона № 73-ФЗ от работ по использованию лесов и иных работ, в случае, если орган охраны объектов культурного наследия не имеет данных об отсутствии на указанных земельных участках, землях лесного фонда либо водных объектах или их частях объектов культурного наследия либо объектов, обладающих признаками объекта культурного наследия.



Н.В. Лебедева

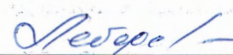


**Перечень документов, представленных на экспертизу:**

1. Справка Министерства культуры Республики Татарстан об отсутствии данных об объектах археологического наследия, включенных в реестр, и о выявленных объектах археологического наследия на землях, подлежащих воздействию земляных, строительных, мелиоративных и (или) хозяйственных работ на обследуемом земельном участке от 16.06. 2015 г. № 4293-07 на № ПМИ-03-20-24 от 14.04.2015 г.
2. Карты-схемы расположения обследованного земельного участка (приложены к отчету).
3. Таблица с указанием кадастровых номеров земельных участков, отводимых под объект: «РВСП - 5000 № 1 ЛПДС «Бавлы». Бугурусланское РНУ. Строительство» на территории муниципального района Бавлинский Республики Татарстан.
4. Документация о выполненных археологических полевых работах, содержащая результаты исследований, в соответствии с которыми определяется наличие или отсутствие объектов, обладающих признаками объекта культурного наследия на земельном участке, отводимого под объект: «РВСП - 5000 № 1 ЛПДС «Бавлы». Бугурусланское РНУ. Строительство» на территории муниципального района Бавлинский Республики Татарстан, составленная Н.В. Костиным. Самара, 2015 г.

**Сведения об обстоятельствах, повлиявших на процесс проведения и результаты экспертизы.**

Обстоятельства, повлиявшие на процесс проведения и результаты проведения экспертизы, отсутствуют.



Н.В. Лебедева



**Сведения о проведенных исследованиях с указанием примененных методов, объема и характера выполненных работ и их результатов.**

Экспертом проведены следующие виды работ:

- рассмотрены представленные Заявителем (Заказчиком) документы, устанавливающие местонахождение, конфигурацию и размеры земельного участка, подлежащего историко-культурной экспертизе;
- проведен сравнительный анализ всего комплекса данных (документов, материалов, информации) по Объекту экспертизы, включающего документы, принятые от Заявителя (Заказчика), и материалы, собранные в ходе экспертизы;
- оформлены результаты экспертизы в виде акта государственной историко-культурной экспертизы.

Эксперт установил, что иных положений и условий, необходимых для проведения экспертизы не требуется.

**Факты и сведения, выявленные и установленные в результате проведенных исследований:**

Земельный участок общей площадью 800 кв.м, отводимый под хозяйственное освоение под объект: «РВСП - 5000 № 1 ЛПДС «Бавлы». Бугурус-ланское РНУ. Строительство» в муниципальном районе Бавлинский Республики Татарстан, на территории ЛПДС «Бавлы», расположенной на восточной окраине г.о. Бавлы. ЛПДС – линейная производственная диспетчерская станция.

На отводимом земельном участке объемы работ по охранно-разведочному обследованию включали:

- осмотр земельного участка, отводимого под объект;
- шурфовку наиболее перспективных мест для расположения объектов археологического наследия.

Отводимый под объект земельный участок представляет собой ровную площадку, находящуюся на территории ЛПДС «Бавлы» в южной части стан-

 Н.В. Лебедева

ции на значительном удалении от источников воды. На месте отводимого участка находится существующий бак РВСП (резервуар вертикальный стальной с понтоном) Часть земляного покрова на момент обследования была «содрана» к краям обследованного участка. Все земляные обнажения были тщательным образом осмотрены на предмет наличия археологических артефактов.

На земельном участке, отводимого под объект всего было заложено 2 шурфа. Никаких культурных остатков в шурфе обнаружено не было.

Шурф 1 был заложен на площадке, отводимой под объект. Шурф был ориентирован по линии север – юг. Размеры шурфа 2 м x 1 м.

Шурф 2 был заложен на площадке, отводимой под объект. Шурф был ориентирован по линии север – юг. Размеры шурфа 2 м x 1 м.

На момент проведения обследования Земельного участка у Министерства культуры Республики Татарстан не имелось сведений о наличии или отсутствии на указанном земельном участке объектов культурного наследия включенных в реестр, выявленных объектов культурного наследия либо объектов, обладающих признаками объекта культурного наследия.

В ходе обследования Земельного участка были проведены следующие работы:

- предварительное изучение сведений об объектах археологического наследия, включенных в единый государственный реестр объектов культурного наследия (памятников истории и культуры) народов Российской Федерации с целью исключения их из возможных перспективных участков объектов археологического наследия на Земельном участке;

- проведено изучение архивных, музейных и литературных источников для составления очерка об истории археологических исследований на территории Бавлинского района Республики Татарстан;

- проведено изучение сведений о геоморфологической и физико-географической характеристике Бавлинского района Республики Татарстан для составления очерка;

 Н.В. Лебедева

– проведены натурно-рекогносцировочные работы на территории испрашиваемого участка под строительство объекта: «РВСП - 5000 № 2 ЛПДС «Бавлы». Бугурусланское РНУ. Строительство» на территории муниципального района Бавлинский Республики Татарстан. В процессе работ выполнялась фотографическая фиксация обследованной территории с учетом отражения рельефа поверхности и общей топографической ситуации, а также углубленное обследование с закладкой шурфов. При проведении работ участники руководствовались методикой, рекомендованной Отделом полевых исследований Института Археологии РАН.

Работы проводились в соответствии с Методикой, рекомендованной Отделом полевых исследований Института Археологии РАН.

**Перечень документов и материалов, собранных и полученных при проведении экспертизы, а также использованной для нее специальной, технической и справочной литературы:**

- Федеральный закон от 25.06.2002 № 73-ФЗ «Об объектах культурного наследия (памятниках истории и культуры) народов Российской Федерации»;
- Положение о государственной историко-культурной экспертизе, утверждённого постановлением Правительства Российской Федерации от 15.07.2009 № 569 с изменениями от 9 июня 2015 г. № 569;
- Положение о порядке проведения археологических полевых работ и составления научной отчётной документации, утвержденное постановлением Отделения историко-филологических наук Российской академии наук от 27.11.2013 № 85;
- Постановление Правительства Российской Федерации № 315 от 26 апреля 2008 г. «Об утверждении Положения о зонах охраны объектов культурного наследия (памятников истории и культуры) народов Российской Федерации»;
- Методика определения границ территорий объектов археологического наследия (№ 12-01-39/05-АБ от 27 января 2012 г.).



Н.В. Лебедева



### **Обоснования вывода экспертизы:**

Экспертное заключение подготовлено по результатам изучения и анализа, представленных на экспертизу документов, проведенного натурного обследования и основано на Федеральном законе № 73-ФЗ.

Предварительно проведено изучение сведений об объектах археологического наследия, включенных в единый государственный реестр объектов культурного наследия (памятников истории и культуры) народов Российской Федерации, выявленных объектов культурного наследия, расположенных на территории Республики Татарстан, с целью исключения их из возможных перспективных участков объектов археологического наследия на Земельных участках.

Заказчиком были запрошены данные в Министерстве культуры Республики Татарстан о наличии сведений об отсутствии на исследуемом Земельном участке объектов культурного наследия, включенных в Реестр, выявленных объектов культурного наследия, объектов, обладающих признаками объектов культурного наследия.

Археологические полевые работы проведены в соответствии со ст.45.1 Федерального закона № 73-ФЗ на основании Открытого листа № 1428, выданному Н.В. Костину Министерством культуры Российской Федерации.

Этапность и методика проведенных археологических полевых работ соответствуют «Положению о порядке проведения археологических полевых работ и составлению научной отчётной документации», утвержденного постановлением Бюро Отделения историко-филологических наук Российской академии наук от 27.11.2013 г. №85 и требованиям Федерального закона № 73-ФЗ от 25.06.2002 г.

### **ВЫВОДЫ ЭКСПЕРТИЗЫ.**

В результате проведенной экспертизы документации, содержащей результаты исследований, в соответствии с которыми определяется наличие или отсутствие объектов, обладающих признаками объекта культурного наследия, на земельном участке общей площадью 800 кв.м, подлежащем хозяйственному освоению под объект: «РВСП - 5000 № 1 ЛПДС «Бавлы». Бугурусланское


 Н.В. Лебедева

РНУ. Строительство» в муниципальном районе Бавлинский Республики Татарстан, было установлено, что на данных участках объектов культурного наследия, включенных в реестр, выявленных объектов археологического наследия, а также объектов, обладающих признаками объекта культурного наследия, **НЕ ВЫЯВЛЕНО**.

Проведение земляных, строительных, мелиоративных, хозяйственных работ и иных работ на объекте: «РВСП - 5000 № 1 ЛПДС «Бавлы». Бугурусланское РНУ. Строительство» в муниципальном районе Бавлинский Республики Татарстан, **ВОЗМОЖНО (положительное заключение)**, при условии отсутствия изменений в проектной документации.

**К настоящему акту прилагаются копии следующих документов:**

1. Договор на выполнение археологических работ № 76 от 12.10.2015 г. на 3 л.
2. Справка Министерства культуры Республики Татарстан об отсутствии данных об объектах археологического наследия, включенных в реестр, и о выявленных объектах археологического наследия на землях, подлежащих воздействию земляных, строительных, мелиоративных и (или) хозяйственных работ на обследуемом земельном участке от 16.06.2015г. № 4293-07 на № ПМИ-03-20-24 от 14.04.2015 г. на 2 л.
3. Таблица с указанием кадастрового номера земельного участка, отводимого под объект: «РВСП - 5000 № 1 ЛПДС «Бавлы». Бугурусланское РНУ. Строительство» в муниципальном районе Бавлинский Республики Татарстан. на 1 л.
4. Документация о выполненных археологических полевых работах, содержащая результаты исследований, в соответствии с которыми определяется наличие или отсутствие объектов, обладающих признаками объекта культурного наследия на земельном участке отво-



Н.В. Лебедева

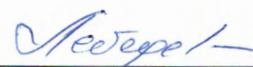
димого под объект: «РВСП - 5000 № 1 ЛПДС «Бавлы». Бугуруслан- на 21 л.  
ское РНУ. Строительство» в муниципальном районе Бавлинский  
Республики Татарстан, составленная Н.В. Костиным. Самара, 2015 г.

Подпись эксперта



Н.В.Лебедева

Дата 25 ноября 2015 г.



Н.В. Лебедева



ДОГОВОР № 76  
оказания услуг

г. Самара

«12» октября 2015 г.

**Акционерное общество «Транснефть-Приволга»**, именуемое в дальнейшем «Заказчик», в лице начальника филиала АО «Транснефть-Приволга» Бугурусланское Районное Нефтепроводное Управление, Делеске Анатолия Яковлевича, действующего на основании доверенности №05-05/011 от 01.01.2015 г, с одной стороны, с одной стороны и **ООО «Научно-производственная фирма «АрхГео»**, именуемая в дальнейшем «Исполнитель», в лице директора Фефелова Валериана Митрофановича, действующего на основании Устава, именуемый в дальнейшем «Исполнитель», с другой стороны, руководствуясь пунктом 9 Положения о государственной историко-культурной экспертизе, утвержденного Постановлением Правительства Российской Федерации от 15 июля 2009 г. N 569, заключили настоящий договор о нижеследующем:

### 1. Предмет договора

1.1. Исполнитель обязуется провести государственную историко-культурную экспертизу (далее – Экспертизы) земельных участков, подлежащих хозяйственному освоению по объекту АО «Транснефть-Приволга»: **«РВСП-5000 № 1 ЛПДС «Бавлы». Бугурусланское РНУ. Строительство»** расположенному на территории Бавлинского района Республики Татарстан.

1.2. Экспертиза производится на основании действующего законодательства РФ (ст. 30, 31 Федерального закона № 73-ФЗ «Об объектах культурного наследия (памятниках истории и культуры) народов Российской Федерации).

1.3. Заказчик обязуется принять выполненную экспертизу на условиях установленных настоящим Договором.

### 2. Сроки проведения Экспертизы

2.1. Срок выполнения работ: до 15.12.2015г.

2.2. Исполнитель имеет право сдать Заказчику заключение экспертизы досрочно.

2.3. Экспертиза считается выполненной после передачи Заказчику её заключения.

### 3. Права и обязанности сторон

3.1. Исполнитель обязан:

3.1.1. Выполнить экспертизу с надлежащим качеством.

3.1.2. Выполнить экспертизу в полном объеме в срок, указанный в п.2 настоящего договора.

3.1.3. Исполнитель обязан выполнить экспертизу лично (либо в составе экспертной комиссии, если того требуют условия проведения экспертизы), в соответствии с положениями и требованиями, установленными Постановлением Правительства РФ от 15 июля 2009 года № 569 (далее – Постановление).

3.1.4. По окончании срока проведения экспертизы передать Заказчику заключение экспертизы в порядке, предусмотренном ст. 23, 24, 25, 26, 27 Положения о государственной историко-культурной экспертизе, утвержденного Постановлением Правительства Российской Федерации от 15 июля 2009 г. N 569.

3.2. Заказчик обязан:

3.2.1. Передать Исполнителю необходимые документы для проведения государственной историко-культурной экспертизы в течение 5 календарных дней с момента заключения настоящего Договора.

3.3. Заказчик имеет право:



3.3.1. Во всякое время проверять ход и качество выполняемой экспертизы, не вмешиваясь в деятельность эксперта (экспертов).

#### **4. Стоимость экспертизы и порядок расчетов**

4.1. Стоимость работ по настоящему договору входит в стоимость работ по договору на археологическое обследование земельных участков.

#### **5. Ответственность сторон**

5.1. Стороны несут ответственность за неисполнение или ненадлежащее исполнение обязанностей по договору в соответствии с законодательством РФ.

#### **6. Порядок разрешения споров**

6.1. Споры и разногласия, которые могут возникнуть при исполнении настоящего договора, будут по возможности разрешаться путем переговоров между сторонами. Срок ответа на претензию составляет – 10 (десять) календарных дней.

6.2. В случае невозможности разрешения споров путем переговоров стороны после реализации предусмотренной законодательством процедуры досудебного урегулирования разногласий передают их на рассмотрение в суд в соответствии с законодательством РФ.

#### **7. Конфиденциальность**

7.1. Стороны обязуются хранить втайне любую информацию и данные, предоставленные каждой из сторон в связи с исполнением настоящего Договора, не раскрывать и не разглашать, в общем и в частности, факты и иную информацию какой-либо третьей стороне без предварительного письменного согласия другой стороны настоящего Договора.

7.2. Обязательства по конфиденциальности, наложенные на Исполнителя настоящим Договором, не будут распространяться на общедоступную информацию, а также на информацию, которая станет известна третьим лицам не по вине Исполнителя.

#### **8. Обстоятельства непреодолимой силы**

8.1. Стороны освобождаются от ответственности за частичное или полное неисполнение обязательств по настоящему Договору, вызванное обстоятельствами непреодолимой силы, возникшими после его заключения.

8.2. К обстоятельствам непреодолимой силы, в частности, Стороны относят: стихийные бедствия; природные и промышленные катастрофы; террористические акты; военные действия; гражданские беспорядки; принятие органами государственной власти или органами местного самоуправления актов, содержащих запреты или ограничения в отношении деятельности Сторон по настоящему Договору; иные обстоятельства, которые не могут быть заранее предвидены или предотвращены Сторонами и делают невозможным исполнение обязательств Сторон по Договору.

8.3. Сторона, желающая быть освобожденной от ответственности, незамедлительно, но не позднее 3 (трех) рабочих дней, извещает о таких обстоятельствах другую Сторону. Несвоевременное уведомление о наступлении обстоятельств непреодолимой силы лишает Сторону права на освобождение от ответственности.

8.4. При наступлении обстоятельств непреодолимой силы, препятствующих исполнению обязательств по настоящему Договору, срок выполнения Сторонами таких обязательств переносится соразмерно времени действия таких обстоятельств,



а также времени, требуемого для устранения их последствий, но не более 60 (шестидесяти) календарных дней.

8.5. В случае, если обстоятельства непреодолимой силы продолжают действовать более указанного в п. 8.4. срока, либо, когда при их наступлении обеим Сторонам становится очевидным, что они будут действовать более этого срока, Стороны обязуются обсудить возможности альтернативных способов исполнения настоящего Договора или его прекращения без возмещения убытков. При этом Исполнитель обязуется возвратить Заказчику неиспользованные по Договору денежные средства.

## 9. Заключительные положения

9.1. Любые изменения и дополнения к настоящему договору действительны лишь при условии, что они совершены в письменной форме и подписаны уполномоченными на то представителями сторон. Приложения к настоящему договору составляют его неотъемлемую часть.

9.2. Настоящий договор составлен в двух экземплярах на русском языке. Оба экземпляра идентичны и имеют одинаковую силу. У каждой из сторон находится один экземпляр настоящего договора.

9.3. Срок действия настоящего договора – с момента его подписания обеими Сторонами и до полного исполнения Сторонами всех принятых на себя обязательств по данному договору.

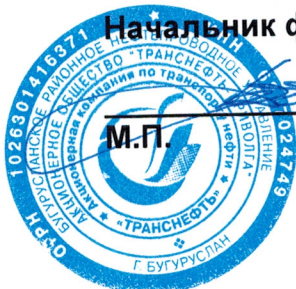
## 10. Сведения о сторонах

### ЗАКАЗЧИК:

АО «Транснефть-Приволга»  
443020, г. Самара, ул. Ленинская, 100  
Филиал «Бугурусланское районное  
нефтепроводное управление»  
461634, Оренбургская область, г.  
Бугуруслан, ул. Белинского, 54  
Тел/факс (35352) 2-46-74, 6 – 52 - 73  
ИНН: 6317024749; КПП 560202001  
Расчетный счет 40702810400060001104  
Банк ВТБ (ПАО) г. Москва  
Корр.счет 30101810700000000187  
БИК 044525187

### ИСПОЛНИТЕЛЬ:

ООО «Научно-производственная фирма  
«АрхГео»  
г. Самара, ул. Садовая, 100/87  
ИНН 6317050611  
КПП 631701001  
ОГРН 1046300664068  
р/с 40702810654400025081  
Поволжский Банк ОАО «Сбербанк  
России» г. Самара  
к/с 30101810200000000607 БИК  
043601607



Начальник филиала

А.Я. Делеске



Директор

В.М. Фефелов



МИНИСТЕРСТВО КУЛЬТУРЫ  
РЕСПУБЛИКИ ТАТАРСТАН

ул. Пушкина, д. 66/33, г. Казань, 420015



ТАТАРСТАН РЕСПУБЛИКАСЫ  
МӘДӘНИЯТ МИНИСТРЛЫГЫ

Пушкин ур., 66/33нче йорт, Казан ш., 420015

Тел.: (843) 264-74-01, факс: (843) 292-07-26. mkrt@tatar.ru, mincult.tatarstan.ru

На № 16.06.2015 № 4210-04  
от 14.04.15

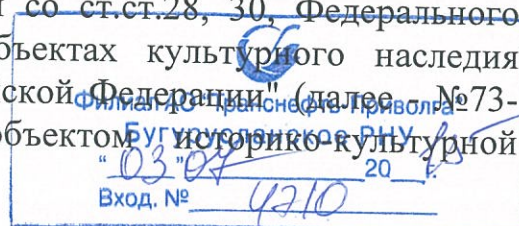
Начальнику  
управления  
ОАО «Транснефть»  
А.Я. Делеске  
461634,  
РФ, г.Бугуруслан,  
ул.Белинского, д.54

**Заключение о наличии ограничений для территорий,  
подлежащих воздействию земляных, строительных, мелиоративных,  
хозяйственных и иных работ**

Министерство культуры Республики Татарстан рассмотрело представленные Вами материалы для выдачи заключения о наличии ограничений для территорий подлежащих воздействию земляных, строительных, мелиоративных, хозяйственных и иных работ по объектам 1) «Замена технологических трубопроводов НПС «Бавлы» МН «Бавлы-Куйбышев». Бугурусланское РНУ. Реконструкция», 2) «РВСП-5000 №1 ЛПДС «Бавлы» Бугурусланского РНУ. Строительство», 3) «РВСП-5000 №2 ЛПДС «Бавлы» Бугурусланского РНУ. Строительство», 4) «Реконструкция очистных сооружений производственно—дождевых сточных вод БКНС «Поповка» Бугурусланского РНУ», 5) «Реконструкция очистных сооружений производственно—дождевых сточных вод ЛПДС «Бавлы» Бугурусланского РНУ», 6) «Строительство дополнительных защитных сооружений на линейной части МН (земляной вал с амбаром)» расположенному в Бавлинском муниципальном районе Республики Татарстан (в соответствии с приложенными картографическими материалами) и сообщает следующее.

На момент составления заключения Министерство культуры Республики Татарстан не имеет данных об отсутствии на указанных землях объектов культурного наследия, включенных в реестр, выявленных объектов культурного наследия либо объектов, обладающих признаками объекта культурного наследия.

Учитывая вышеизложенное, в соответствии со ст.ст.28, 30, Федерального Закона от 25 июня 2002 г. №73-ФЗ "Об объектах культурного наследия (памятниках истории и культуры) народов Российской Федерации" (далее №73-ФЗ) рассматриваемая территория является объектом историко-культурной



С.А.Р.



экспертизы, которая проводится до начала землеустроительных, земляных, строительных, мелиоративных, хозяйственных и иных работ.

Согласно статьи 31 №73-ФЗ историко-культурная экспертиза проводится путем археологической разведки до начала работ по сохранению объекта культурного наследия, землеустроительных, земляных, строительных, мелиоративных, хозяйственных и иных работ, осуществление которых может оказывать прямое или косвенное воздействие на объект культурного наследия, включенный в реестр, выявленный объект культурного наследия либо объект, обладающий признаками объекта культурного наследия, и (или) до утверждения градостроительных регламентов.

В соответствии со ст.36 №73-ФЗ проектирование и проведение земляных, строительных, мелиоративных, хозяйственных работ осуществляются при отсутствии на данной территории объектов культурного наследия, включенных в реестр, выявленных объектов культурного наследия или объектов, обладающих признаками объекта культурного наследия.

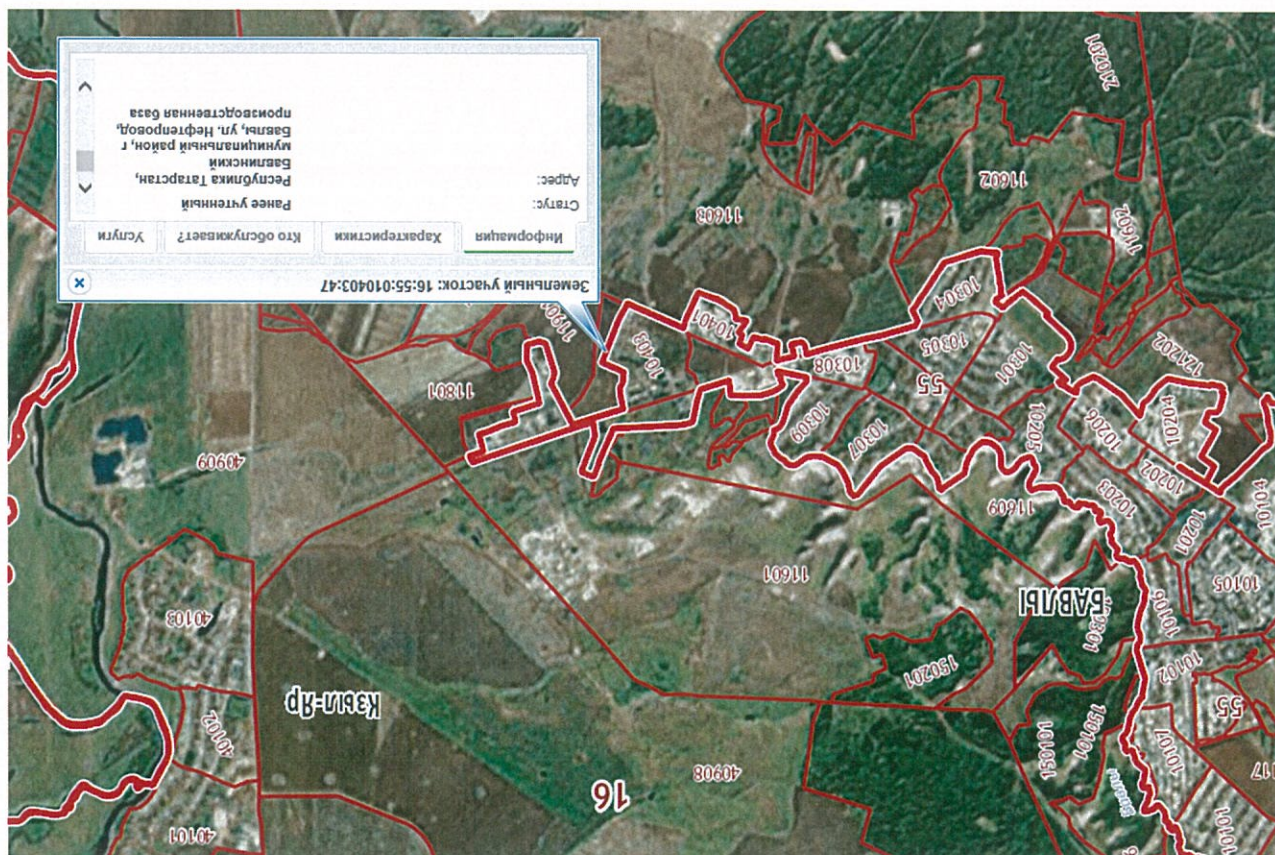
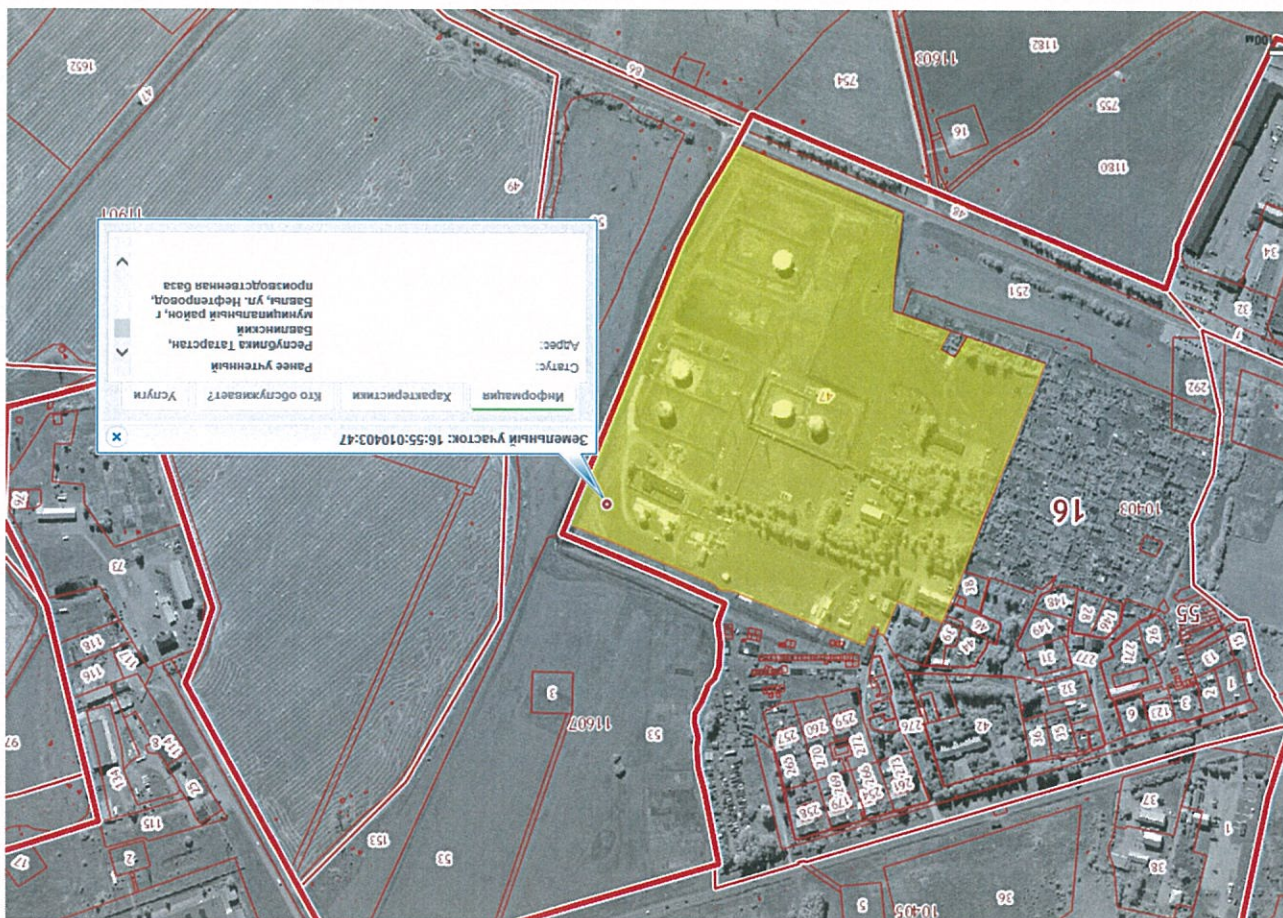
На основании изложенного выдача заключения о наличии или отсутствии на указанных землях объектов культурного наследия, включенных в реестр, выявленных объектов культурного наследия либо объектов, обладающих признаками объекта культурного наследия будет возможна после представления в наш адрес историко-культурной экспертизы, содержащей результаты исследований, в соответствии с которыми определяется наличие или отсутствие объектов, обладающих признаками объекта культурного наследия, на земельных участках, подлежащих воздействию земляных, строительных, мелиоративных, хозяйственных работ, по использованию лесов и иных работ.

В случае обнаружения на рассматриваемой территории, выявленных объектов археологического наследия, а также объектов, обладающих признаками объекта культурного наследия, в проекты проведения землеустроительных, земляных, строительных, мелиоративных, хозяйственных и иных работ должны быть внесены разделы об обеспечении сохранности или о проведении спасательных археологических полевых работ обнаруженных объектов включающих оценку воздействия проводимых работ на указанные объекты культурного наследия и получивших положительное заключение историко-культурной экспертизы.

Заместитель министра

С.Г.Персова





Республика Татарстан, Бавлинский район, ул. Нефтепровод, ЛПД «Бавлы»



**ООО Научно-производственная фирма «АрхГео»**

**«УТВЕРЖДАЮ»**

Директор ООО «НПФ  
«АрхГео»

В.М.Фефелов



**Документация о выполненных археологических полевых  
работах, содержащая результаты исследований, в соответствии  
с которыми определяется наличие или отсутствие объектов,  
обладающих признаками объекта культурного наследия на  
земельном участке, отводимого под объект «РВСП - 5000 № 1  
ЛПДС «Бавлы». Бугурусланское РНУ. Строительство»  
на территории муниципального района Бавлинский  
Республики Татарстан**

## **Аннотация**

Сотрудниками археологического отряда ООО «НПФ «АрхГео» под руководством Н.В. Костина были проведены разведочные археологические полевые работы на земельном участке, отводимом под строительство объекта «РВСП - 5000 № 1 ЛПДС «Бавлы». Бугурусланское РНУ. Строительство» расположенного на территории муниципального района Бавлинский Республики Татарстан. Площадь отвода земель под площадку составляет 800 м<sup>2</sup>.

Работы были проведены в 2015 году по Открытому листу № 1428, выданному Н.В. Костину Министерством культуры Российской Федерации.

Заказчиком работ являлось акционерное общество «Транснефть-Приволга» в соответствии с договором № 76 от 12.10.2015 г.

Целью проведения работ являлось выявление археологических памятников на участке, испрашиваемом под строительство объекта

В результате проведенного археологического обследования земельного участка, отводимого под строительство объекта «РВСП - 5000 № 1 ЛПДС «Бавлы». Бугурусланское РНУ. Строительство» расположенного на территории муниципального района Бавлинский Республики Татарстан, объектов, обладающих признаками объектов культурного наследия, не обнаружено.

Отчет состоит из 21 листа, из которых 12 страниц занимает текстовая часть, 8 листов – иллюстрации: карты и схемы– 3 страницы; фотографии – 4 страницы. К отчету приложена копия открытого листа № 1428

## ОГЛАВЛЕНИЕ

Аннотация	2
Оглавление	3
Введение и нормативная база	4
Цели и методика проведения работ	6
Физико-географическая характеристика Бавлинского района	7
История археологического изучения Бавлинского района	8
Характеристика обследованного земельного участка и проведенных работ	10
Заключение	12

## **Введение и нормативная база**

Сотрудниками археологического отряда ООО НПФ «АрхГео» под руководством Н.В. Костина были проведены разведочные археологические полевые работы на земельном участке, отводимом под строительство объекта «РВСП - 5000 № 1 ЛПДС «Бавлы». Бугурусланское РНУ. Строительство» расположенного на территории муниципального района Бавлинский Республики Татарстан.

Работы были проведены в 2015 году по Открытому листу № 1428, выданному Н.В. Костину Министерством культуры Российской Федерации.

Настоящая документация разработана в соответствии с Федеральным законом РФ от 25.06.2002 № 73-ФЗ «Об объектах культурного наследия (памятниках истории и культуры) народов Российской Федерации»; «Инструкцией о порядке учета, обеспечения сохранности, содержания, использования и реставрации недвижимых памятников истории и культуры, утвержденной приказом Министерства культуры СССР от 13.05.1986 № 203 и согласованная с Госстроем СССР письмом от 01.04.1986 № ИП-1682; «Положением о зонах охраны объектов культурного наследия (памятников истории и культуры) народов Российской Федерации», утверждённым постановлением Правительства Российской Федерации от 26 апреля 2008 года № 315.

Обследование проводилось с целью разработки зон охраны и режимов использования, обеспечения сохранности объектов археологического наследия, в соответствии с нормами действующего законодательства. При разработке раздела использованы: архивные материалы предыдущих экспедиций, материалы Архива Института Археологии РАН, литературные источники.



Обоснованием программ выявления объектов культурного наследия, программ комплексных охранно-спасательных мероприятий для объектов культурного наследия, попадающих в зону строительства и переустройства, является законодательство Российской Федерации. Федеральный закон РФ от 25.06.2002 № 73-ФЗ «Об объектах культурного наследия (памятниках истории и культуры) народов Российской Федерации» устанавливает особенности проектирования и проведения землеустроительных, земляных, строительных, мелиоративных, хозяйственных и иных работ на территории объекта культурного наследия и в зонах охраны объекта культурного наследия.

Исходя из требований вышеуказанных законов, главной целью проекта комплексных охранных мероприятий по объектам культурного наследия и их охранным зонам, попадающим в зону строительства, является обеспечение сохранности каждого из известных, либо выявленных объектов культурного наследия в их исторической среде, соблюдение разрешённого режима использования территорий памятников и их охранных зон. Исходя из цели, основной задачей охранных археологических мероприятий на стадии проектирования является полное натурное исследование памятников археологии, включающее уточнение и определение границ памятников, инструментальную топографическую съемку. Дальнейшее сопоставление границ памятников и их охранных зон с границами объекта обследования дает представление о необходимости обхода территории памятников (перетрассировки), либо спасательных археологических раскопок памятников при невозможности их обхода территории временной охранной зоны памятников.

## Цели и методика проведения работ

Целью проведения работ являлось выявление археологических памятников на участке, испрашиваемого под строительство объекта «РВСП - 5000 № 1 ЛПДС «Бавлы». Бугурусланское РНУ. Строительство» расположенного на территории муниципального района Бавлинский Республики Татарстан.

В процессе археологических изысканий были решены следующие задачи:

- проведено изучение сведений об объектах культурного наследия, включенных в Единый государственный реестр объектов культурного наследия (памятников истории и культуры) народов Российской Федерации, с целью исключения их из возможных перспективных участков объектов археологического наследия на испрашиваемом участке под строительство объекта «РВСП - 5000 № 1 ЛПДС «Бавлы». Бугурусланское РНУ. Строительство» расположенного на территории муниципального района Бавлинский Республики Татарстан;

- проведено изучение архивных, музейных и литературных источников для составления очерка об истории археологических исследований на территории Бавлинского района;

- проведено изучение сведений о геоморфологической и физико-географической характеристике Бавлинского района для составления очерка;

- проведены натурно-рекогносцировочные работы на территории испрашиваемого участка под строительство объекта «РВСП - 5000 № 1 ЛПДС «Бавлы». Бугурусланское РНУ. Строительство» расположенного на территории муниципального района Бавлинский Республики Татарстан. В

процессе работ выполнялась фотографическая фиксация обследованной территории с учетом отражения рельефа поверхности и общей топографической ситуации, а также углубленное обследование с закладкой шурфов. При проведении работ участники руководствовались методикой, рекомендованной Отделом полевых исследований Института Археологии РАН.

### **Физико-географическая характеристика Бавлинского района**

Закамские районы Республики Татарстан, расположенные к востоку от р.Шешма, обычно определяются как Восточное Закамье, географически являются восточной окраиной Среднего Поволжья. Расположены они в зоне лесостепи, захватывая на юге и степную зону. Северной границей их служит протекающая с востока на запад р. Кама, в которую с юга впадают наиболее крупные реки региона - Белая, Ик, Зай, Шешма.

Юго-восточную часть региона занимает Бугульминское плато, местами достигающее высоты свыше 300 м над уровнем моря. Плато прорезано верховьями вышеотмеченных рек и их притоками. К северу оно понижается, переходя в увалы высотой 250 - 300 м.

Преобладающую часть территории Восточного Закамья ранее покрывали луговые степи и остепненные суходольные луга, большинство из которых заняты в настоящее время сельскохозяйственными угодьями. На водоразделах располагались (многие сохранились и в настоящее время) широколиственные леса из дуба, липы, клена, березы и осины. Лишь на севере, по левому берегу р.Камы, между устьями рек Ик и Зай, высокие песчаные террасы местами заняты сосновыми и широколиственными лесами.



Почвенный покров региона представлен преимущественно черноземами, в том числе самыми крупными в Татарии участками типичных черноземов и пойменных почв. Преимущественно в северо-западной части имеются и значительные участки серых и темно-серых лесных почв.

Таким образом, для жизни первобытных коллективов (скотоводов, охотников, рыболовов и собирателей) в регионе имелись хорошие условия. Особенно благоприятны для них были широкие поймы, богатые кормами для скота, охотничьими угодами, рыбой, дичью и т.д. Бесконечные пойменные кустарниковые заросли, т.н. «уремы», служили постоянным источником для собирательства.

Неудивительно поэтому, что на многих, выдвинутых к руслам рек незатопляемых песчаных дюнах, сохранились остатки древних поселений. На наиболее удобных для жизни, хотя и небольших, дюнах фиксируются иногда десятки поселений различных эпох.

Каким был животный мир региона в древности в определенной мере можно представить по материалам неолитических могильников, в которых найдены кости северного оленя (или лося?), волка, медведя, сурка. Колонии сурков сохраняются в регионе и в настоящее время.

### **История археологического изучения Бавлинского района**

История активного археологического изучения Восточного Закамья насчитывает около 50 лет. Оно практически началось в 1958 г., когда тремя отрядами археологической экспедиции ИЯЛИ КФАН СССР под руководством А.Х.Халикова, В.Ф.Генинга, Т.А.Хлебниковой были проведены первые широкие разведочные работы по левобережью р.Камы.

Вместе с тем, сведения об отдельных археологических памятниках региона в литературе появились еще в XIX в. Так, о Новошешминском городище II стало известно с конца XIX в. (С.М.Шпилевский), с середины XIX в. отмечаются сведения об эпитафическом памятнике у р.Зай (И.Березин, 1851г.). В 1879-1880 гг. В.А.Казаринов и П.А.Пономарев обследовали Утяшкинское кладбище с надгробиями.

Из работ довоенного времени наиболее значительными были разведки, проведенные в 1929г. в Мензелинском и Челнинском кантонах Л.И.Вараксиной. По рекам Каме и Ик ею открыт ряд памятников, которые активно изучались уже в послевоенное время.

В первые послевоенные годы какие-либо крупные работы в регионе не проводились.

В 1956-1960 гг. в бассейне р.Ик проводил свою разведывательную работу башкирский краевед А.П.Шокуров. Его отряд, входя в состав Башкирской археологической экспедиции ИА АН СССР под руководством А.В.Збруевой, обследовал среднее течение р.Ик и низовья р.Белой на территории Татарии. При этом были выявлены десятки археологических памятников.

Этап систематических и широкомасштабных плановых работ в Восточном Закамье начался с 1968 г. С этого года и по 1972 г. в течение 5 лет крупные исследования под руководством А.Х.Халикова и П.Н.Старостина вел Татарский отряд Нижнекамской археологической экспедиции в составе Е.П.Казакова, М.Г.Косменко, Р.С.Габяшева, Р.Н.Багаутдинова, О.Н.Евтюховой и др. За пять лет работ Татарским отрядом Нижнекамской археологической экспедиции проведены широкомасштабные разведки, вскрыто раскопами в общей сложности более 10000 кв.м., получен богатый новый материал.

В 1970 г. в интересующем нас районе, в пределах Бавлинского района, исследования проводила группа А.П.Шокурова, были выявлены новые памятники.

Начиная с 1974 г., почти ежегодно, в восточных районах Татарии работает Раннеболгарская археологическая экспедиция под руководством Е.П.Казакова. В 1985-1986 гг. в интересующем нас районе отрядом Е.П.Казакова при сплошном обследовании левобережных притоков р.Ик, рек Верхний Кандыз, Кандыз, Дымка, Стерля, Мензеля выявлено более 30 новых памятников.

Из более поздних работ, проводившихся в Бавлинском районе республики Татарстан, можно отметить разведочные работы С.Э.Зубова, который выявили, что часть хансверкинских курганов, располагающихся в районе исследований, являются насыпями нор сурков.

В 2005, 2007 годах часть памятников интересующего нас района осматривал А.А.Чижевский.

Ранее известные памятники в зону строительства объекта не попадают.

### **Характеристика обследованного земельного участка и проведенных работ**

Земельный участок, отводимый под объект «РВСП - 5000 № 1 ЛПДС «Бавлы». Бугурусланское РНУ. Строительство» расположен на территории муниципального района Бавлинский Республики Татарстан (рис. 1-2). Обследуемый участок находится на территории ЛПДС «Бавлы», расположенной на восточной окраине г.о. Бавлы (рис. 3).

Объект находится на земельном участке с кадастровым номером: 16:55:010403:47.



На отводимом земельном участке объемы работ по охранно-разведочному обследованию включали осмотр:

- Земельного участка, отводимого под объект площадью 800 м<sup>2</sup>.
- шурфовку наиболее перспективных мест для расположения объектов археологического наследия.

Комплексное археологическое обследование проводилось на всей территории отвода и на примыкающих к нему участках и включало в себя: тщательный визуальный осмотр местности, почвенных обнажений на предмет выявления курганных насыпей – родовых кладбищ.

Отводимый под объект земельный участок представляет собой ровную площадку, находящуюся на территории ЛПДС «Бавлы» в южной части станции на значительном удалении от источников воды. На месте отводимого участка находится существующий бак РВСП. Часть земляного покрова на момент обследования была «содрана» к краям обследованного участка (рис. 4-5). Все земляные обнажения были тщательным образом осмотрены на предмет наличия археологических артефактов.

На земельном участке, отводимого под объект всего было заложено 2 шурфа. Никаких культурных остатков в шурфе обнаружено не было.

### **Описание шурфов**

В соответствии с Методическими Указаниями Института Археологии РАН на отводимом участке строительства в наиболее перспективных местах были заложены разведочные шурфы.

**Шурф 1** (рис. 6) был заложен на площадке, отводимой под объект. Шурф был ориентирован по линии север – юг. Размеры шурфа 2 м х 1 м. Его координаты по GPS: 54°23'10,30"- С.Ш. 53°19'16,10"- В.Д.

Стратиграфия шурфа следующая (рис. 7):

1 слой – перемешанный слой земли мощностью 65 см;

2 слой – материк – суглинок светло-бурого цвета с норами грызунов.

Глубина шурфа – 65 см. Никаких культурных остатков в шурфе не обнаружено. После обследования шурф был рекультивирован (рис. 8).

**Шурф 2** (рис. 9) был заложен на площадке, отводимой под объект. Шурф был ориентирован по линии север – юг. Размеры шурфа 2 м х 1 м. Его координаты по GPS: 54°23'09,30" - С.Ш. 53°19'16,10" - В.Д.

Стратиграфия шурфа следующая (рис. 10):

1 слой – перемешанный слой земли мощностью 60 см;

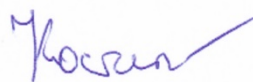
2 слой – материк – суглинок светло-бурого цвета с норами грызунов.

Глубина шурфа – 60 см. Никаких культурных остатков в шурфе не обнаружено. После обследования шурф был рекультивирован (рис. 11).

### **Заключение**

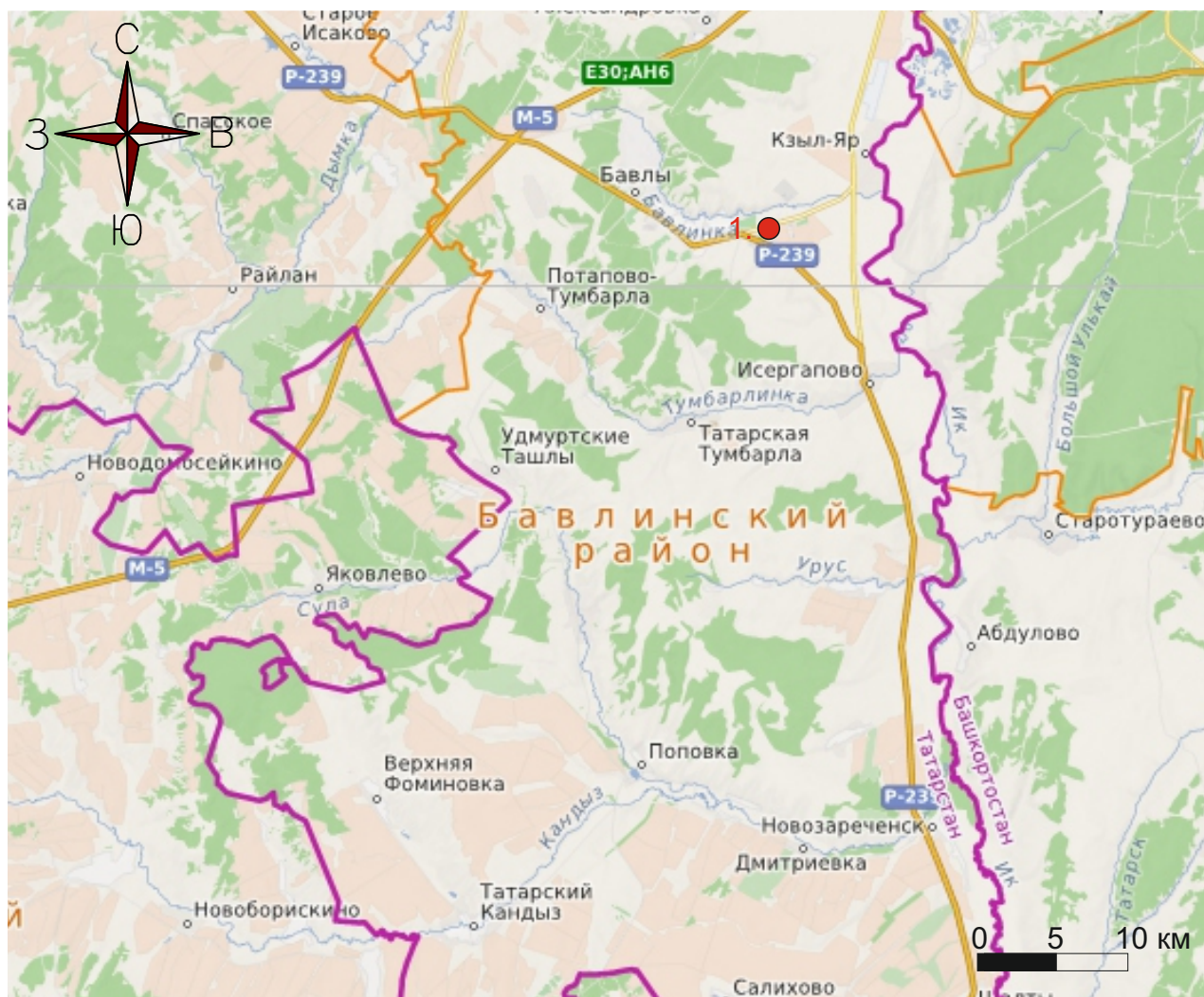
В результате проведенного археологического обследования земельного участка, отводимого под строительство объекта «РВСП - 5000 № 1 ЛПДС «Бавлы». Бугурусланское РНУ. Строительство» расположенного на территории муниципального района Бавлинский Республики Татарстан, включавшего в себя натурный осмотр участка и заложение 2 шурфов, **объектов, обладающих признаками объектов культурного наследия, не обнаружено.**

Руководитель работ



Н.В. Костин





Условные обозначения:

1. - Объект «РВСП - 5000 № 1 ЛПДС «Бавлы». Бугурусланское РНУ. Строительство»

Рис.2. Схема расположения обследуемого объекта на территории муниципального района Бавлинский Республики Татарстан.





Рис.3. Объект «РВСП - 5000 № 1 ЛПДС «Бавлы». Бугурусланское РНУ. Строительство» на территории муниципального района Бавлинский Республики Татарстан.





Рис.4. Объект «РВСП - 5000 № 1 ЛПДС «Бавлы». Бугурусланское РНУ. Строительство» на территории муниципального района Бавлинский Республики Татарстан. Вид с юга на обследуемый объект.



Рис.5. Объект «РВСП - 5000 № 1 ЛПДС «Бавлы». Бугурусланское РНУ. Строительство» на территории муниципального района Бавлинский Республики Татарстан. Вид с запада на обследуемый объект.





Рис.6. Объект «РВСП - 5000 № 1 ЛПДС «Бавлы». Бугурусланское РНУ. Строительство» на территории муниципального района Бавлинский Республики Татарстан. Вид с юга на место закладки шурфа 1.



Рис.7. Объект «РВСП - 5000 № 1 ЛПДС «Бавлы». Бугурусланское РНУ. Строительство» на территории муниципального района Бавлинский Республики Татарстан. Профиль северной стенки шурфа 1.





Рис.8. Объект «РВСП - 5000 № 1 ЛПДС «Бавлы». Бугурусланское РНУ. Строительство» на территории муниципального района Бавлинский Республики Татарстан. Вид с юга рекультивированный шурф 1.



Рис.9. Объект «РВСП - 5000 № 1 ЛПДС «Бавлы». Бугурусланское РНУ. Строительство» на территории муниципального района Бавлинский Республики Татарстан. Вид с севера на место закладки шурфа 2.



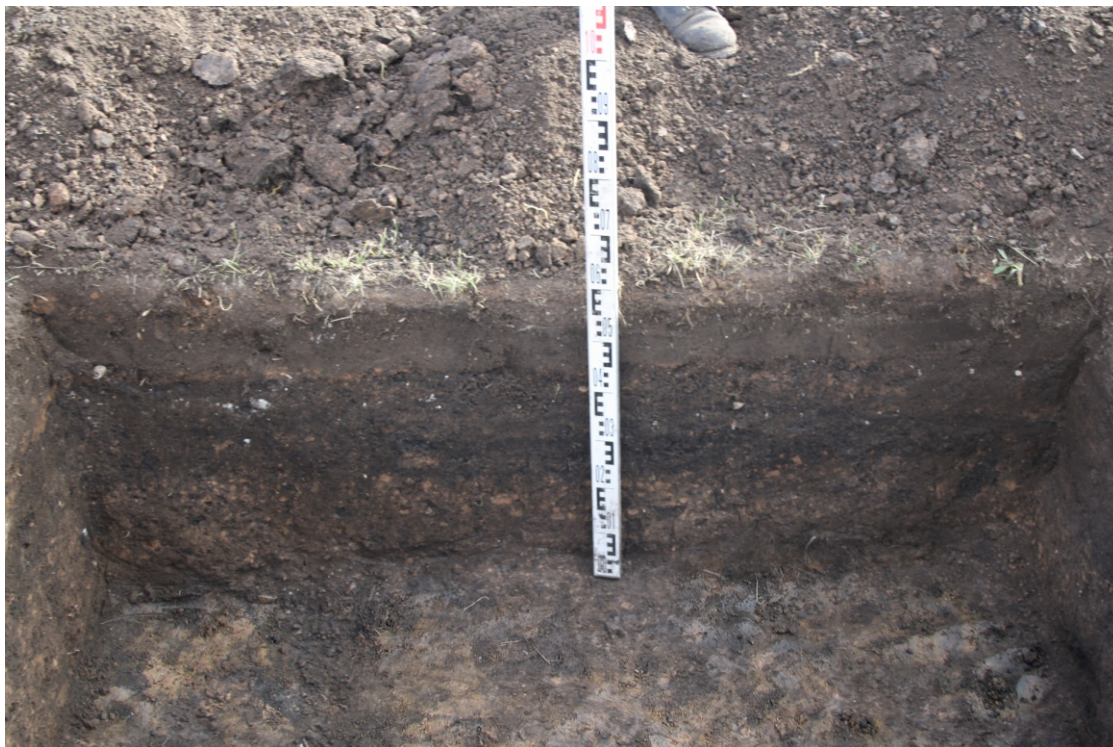


Рис.10. Объект «РВСП - 5000 № 1 ЛПДС «Бавлы». Бугурусланское РНУ. Строительство» на территории муниципального района Бавлинский Республики Татарстан. Профиль северной стенки шурфа 2.



Рис.11. Объект «РВСП - 5000 № 1 ЛПДС «Бавлы». Бугурусланское РНУ. Строительство» на территории муниципального района Бавлинский Республики Татарстан. Вид с севера на рекультивированный шурф 2.





Министерство культуры Российской Федерации

# ОТКРЫТЫЙ ЛИСТ

№ 1428

Настоящий открытый лист выдан:

**Костину Никите Владимировичу**

**паспорт 3604 № 960345**

(серия номер паспорта)

на право проведения археологических полевых работ

в Самарской области в зоне реконструкции участков магистрального нефтепровода «Бугуруслан – Сызрань» в Кинель-Черкасском, Похвистневском районах; на участках ППМН «Куйбышев – Саратов», «Куйбышев – Тихорецк», «НKK», замены технологических трубопроводов НПС «Кротовка» магистрального нефтепровода «Бавлы – Куйбышев», в зоне строительства на территории ЛПДС, НПС, ПСП «Кротовка», НПС «Муханово» в Кинель-Черкасском районе, в зоне строительства на территории ЛПДС, ПСП «Похвистнево» в Похвистневском районе; в зоне реконструкции участков МНПП «Уфа – Западное направление» в Сызранском районе; в зоне реконструкции участков магистрального нефтепровода «Покровка – Кротовка» в Борском районе; в зоне реконструкции участков магистрального нефтепровода «Покровка – Кротовка», замены камеры СОД на 2077 км магистрального нефтепровода «НKK» в Бузулукском, Бугурусланском районах Оренбургской области; в Республике Татарстан в зоне замены технологических трубопроводов магистрального нефтепровода «Бавлы – Куйбышев», реконструкции очистных сооружений производственно-дождевых сточных вод БКНС «Поповка», строительства на территории ЛПДС «Бавлы» в Бавлинском районе; в Саратовской области в зоне ППМН «Куйбышев – Саратов» через р.Малый Иргиз в Духовницком районе.

(место проведения археологических полевых работ)

На основании открытого листа

**Костин Никита Владимирович**

(Ф.И.О)

имеет право производить следующие археологические полевые работы:

археологические разведки с осуществлением локальных земляных работ на указанной территории в целях выявления объектов археологического наследия, уточнения сведений о них и планирования мероприятий по обеспечению их сохранности.

Передоверие права на проведение археологических полевых работ по данному открытому листу другому лицу запрещается.

Срок действия открытого листа: с 25 августа 2015 г. по 31 декабря 2015 г.

Дата принятия решения о предоставлении открытого листа: 25 августа 2015 г.

**Первый заместитель Министра**

(должность)

(подпись)

**В.В.Аристархов**

(Ф.И.О.)

Дата 25 августа 2015 г.

М.П.

006965